



INFORMATOR GMINY ŁOSOSINA DOLNA

WRZESIEŃ 2012

KONTAKT:

URZĄD GMINY
33-314 ŁOSOSINA DOLNA 300
tel./fax 18 444 80 02
www.lososina.pl
ug@lososina.pl

GODZINY PRACY URZĘDU:

PONIEDZIAŁEK – 8.00-16.00
WTOREK-PiąTEK – 7.00-15.00

SEKRETARIAT – CENTRALA:

tel. 18 444 80 02

GMINNY OŚRODEK

POMOCY SPOŁECZNEJ:

tel. 18 444 80 02 wew. 510 i 512

GMINNY KOMUNALNY

ZAKŁAD BUDŻETOWY:

tel. 18 444 80 41

POLICJA:

tel. 18 444 90 41

W NUMERZE:

- *Gmina w budowie...*
- *Z życia Gminy*
- *Komunikaty*

GMINA W BUDOWIE

Działania władz Gminy nakierowane są przede wszystkim na poprawę warunków życia mieszkańców i stworzenie im jak najlepszych możliwości rozwoju. Od lat staramy się aby mieszkańcom gminy żyło się coraz lepiej, dbamy również o to by gmina była przyjazna wszystkim tym, którzy nas odwiedzają.

Budynek Wielofunkcyjny

Budynek Wielofunkcyjny (biblioteka, przedszkole, straż pożarna, policja, a także Gminny Ośrodek Kultury) w Łososinie Dolnej.

Budynek realizowany jest przy udziale środków z UE (dotacja 3 mln zł.) w ramach Małopolskiego Regionalnego Programu Operacyjnego (MRPO).



Budynek Wielofunkcyjny w Łososinie Dolnej

Wykonano stan surowy zamknięty budynku. Rozpoczęto roboty wykończeniowe (wykonano częściowo roboty ziemne wokół budynku, rozpoczęto wykonywanie robót związanych z instalacją elektryczną wewnętrzną, instalacjami sanitarnymi, rozpoczęto wykonywanie wylewek). Do wykonania pozostaje dokończenie robót instalacyjnych, wykonanie tynków wewnętrznych i elewacji zewnętrznej, zagospodarowanie terenu wokół budynku /płace parkingowe, drogi, chodniki/ oraz oświetlenie zewnętrzne.

Zakończenie całkowite realizacji zadania przewidziane jest na 2014 rok.

„Porządkowanie gospodarki wodno-ściekowej na terenie Gminy Łososina Dolna”

Wykonano sieć główną i rozdzielczą wodociągów obejmującą wsie Witowice Dolne, Witowice Górne, Łęki, Michalczowa, ujęcia wody w Witowicach Dolnych i Witowicach Górnych, stacje uzdatniania wody wraz ze zbiornikiem w Witowicach Dolnych i Łękach oraz zasilanie energetyczne dla ujęć wody i zbiornika w Łękach.

Zamontowano także studzienki wodomierzowe. Mieszkańcy w/w miejscowości mają już wodę z wodociągów. Ponadto wykonano część rurociągu tranzytowego w Witowicach Dolnych do granicy wsi Bilsko do zasilania zbiornika w miejscowości Tabaszowa.



Stacja uzdatniania wody

Całkowity koszt dotychczas wykonanych prac to blisko 11 mln zł. w całości pokrytych ze środków własnych gminy w tym m.in. z zaciągniętego przez gminę kredytu.

Zdajemy sobie sprawę z coraz częściej pojawiającego się problemu jakim jest brak wody dlatego priorytetem jest budowa sieci tranzytowej, zbiornika wyrównawczego Tabaszowa – Witkówka, jak również zbiornika wyrównawczego na Jodłowcu. Obecnie firma „Machnik” rozpoczęła budowę kolejnego odcinka rurociągu tranzytowego w kierunku Tabaszowej.

Jest to możliwe dzięki środkom uzyskanym z UE w ramach Programu Rozwoju Obszarów Wiejskich (dotacja 3,5 mln zł.). Projekt obejmuje wykonanie 14 km sieci wodociągowej i 7,4 km sieci kanalizacyjnej.



Kanalizacja osiedle Stara Wieś – Tęgorozze

W lipcu rozpoczęły się roboty budowlane obejmujące rozbudowę kanalizacji sanitarnej - osiedle Stara Wieś w Tęgorborzy, następnie wykonana zostanie kanalizacja sanitarna – Okręg Tęgorborze.



Budowa nowej szkoły podstawowej w Rąbkowej wraz z salą gimnastyczną

Rozpoczęto budowę SP w Rąbkowej.

Z uwagi na brak możliwości pozyskania środków unijnych postanowiliśmy wybudować szkołę własnymi siłami, aby uczniowie z obecnej szkoły w Rąbkowej i Tabaszowej mogli korzystać z nowoczesnej placówki. Według planów dwukondygnacyjny budynek nowej szkoły posiadać będzie: 6 sal lekcyjnych, 3 pracownie: komputerową, językową i zajęć technicznych, bibliotekę z czytelnią, świetlicę, jadalnię, pomieszczenia administracyjne i techniczne a przede wszystkim salę gimnastyczną wraz z zapleczem. Przebudowano już sieć gazową, wykonywane są łąwy fundamentowe w segmencie sali gimnastycznej i zaplecza.



Ławy fundamentowe sali gimnastycznej

Ogólnodostępna sala gimnastyczna w Żbikowicach

Opracowany został projekt sali gimnastycznej w Żbikowicach i uzyskano pozwolenie na budowę. W Urzędzie Marszałkowskim złożono wniosek z pełną dokumentacją o dofinansowanie sali w wysokości 500 tys. zł. ze środków UE w ramach PROW. Wniosek obecnie jest weryfikowany przez Marszałka. Mamy nadzieję na pozytywne rozpatrzenie i gdy uzyskamy wnioskowane środki to będziemy przymerzać się do rozpoczęcia budowy.



Istniejący budynek SP Żbikowice Projekt nowej sali gimnastycznej

Wykonanie boiska do piłki nożnej ze sztuczną nawierzchnią w Bilsku

Rozstrzygnięto przetarg i w sierpniu podpisano umowę na wykonanie boiska sportowego do piłki nożnej o sztucznej nawierzchni.



Boisko sportowe w Bilsku - prace przygotowawcze

Budowa kanalizacji sanitarnej w Nowinach

Wybudowano odcinek 333 mb kanalizacji sanitarnej w Nowinach.



Kanalizacja Nowiny

Nowe place zabaw

Cztery kolejne place zabaw udostępniono dzieciom w naszej gminie. Obiekty znajdują się przy SP w Łososinie Dolnej, Rojówce, Żbikowicach i Witowicach Dolnych.

Całkowity koszt tych 4 inwestycji to kwota około 600 tys. zł. z czego 50% stanowi dotacja z programu rządowego

pn.: „Radosna Szkoła”, a pozostałe środki zapewnia Gmina i Szkoły. Program realizowany jest przez Ministerstwo Edukacji Narodowej.

Place posiadają wszelkie atesty bezpieczeństwa i są zgodne z obowiązującymi normami.



Plac zabaw przy SP Łososina Dolna



Plac zabaw przy SP Rojówka



Plac zabaw przy SP Witowice Dolne



Plac zabaw przy SP Żbikowice

W ubiegłym roku wykonane zostały 3 place zabaw przy SP w Stańkowej, Michalczowej i Tęgoborzy.

Program Dzieci Przyszłości

Już od 2011 r. realizowany jest projekt „Dzieci przyszłości”, z zakresu poddziałania 9.1.2 Wyrównywanie szans edukacyjnych uczniów z grup o utrudnionym dostępie do edukacji oraz zmniejszanie różnic w jakości usług edukacyjnych. Projekt jest realizowany we wszystkich Szkołach Podstawowych na terenie Gminy Łososina Dolna. Celem projektu jest zmniejszenie dysproporcji pomiędzy dostępem do szkolnictwa na wsi i w mieście poprzez rozwijanie zdolności i umiejętności uczniów. W ramach projektu prowadzone są dodatkowe zajęcia z matematyki, informatyki, przyrody, języka angielskiego. Organizowane są również wycieczki, konkursy i przeglądy teatralne



Budowa oświetlenia ulicznego w miejscowościach Bilsko, Łęki i Łososina Dolna

Zakończono montaż słupów, linii napowietrznej oraz lamp oświetleniowych na wszystkich odcinkach. Lamy już oświetlają drogi.

Wartość inwestycji to 119 tys. zł. z czego blisko 73 tys. zł. pochodzi ze środków UE w ramach PROW.



Oświetlenie – Bilsko



Oświetlenie Łososina Dolna – Sadowa



Oświetlenie - Łęki

Odbudowa dróg gminnych



10 KM NOWYCH NAWIERZCHNI W JEDEN ROK!!!

➤ 5 km wykonaliśmy

➤ kolejne 5 km i stabilizację osuwisk wykonamy jesienią

Łączna kwota: 5 mln 330 tys. w tym 4 mln 600 tys. stanowią środki z zewnątrz



W marcu br. Wójt Gminy Łososina Dolna odebrał promesę w wysokości 1,6 mln zł. na odbudowę dróg w ramach usuwania skutków klęsk żywiołowych. Do w/w kwoty musimy dołożyć środki z budżetu gminy:

- droga Świdnik – Koszary – 373 tys.



Tak było



Tak jest

- droga Łososina Dolna – Sadowa – Moszczynówka – 583 tys.



Tak było



Tak jest

- droga Witowice Dolne (Łazy I) – 502 tys.



Tak było

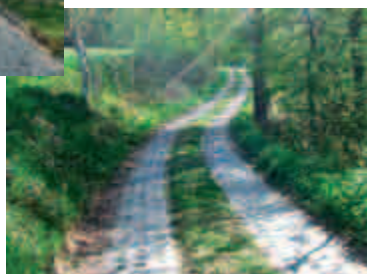


Tak jest

- droga Bilsko – do Pociechy – 220 tys.



Tak było



W trakcie



Tak jest

- droga Zawadka – Koszary – Podchełmie – 95 tys.



Tak było



Tak jest

- droga Tęgoborze – Centrum koło Ośrodka Zdrowia - 263 tys.

Prace obejmowały: modernizację kanalizacji deszczowej, wzmocnienie korpusu drogi, wykonanie nawierzchni asfaltowej oraz oznakowanie. Jednocześnie zwiększono ilość miejsc parkingowych przy Ośrodku Zdrowia.



Tak było



Tak jest

W kwietniu br. Wójt Gminy otrzymał dotację z Urzędu Marszałkowskiego na modernizację drogi dojazdowej do pól w miejscowości Świdnik w ramach Funduszu Ochrony Gruntów Rolnych (FOGR).



Tak było



Tak jest

W maju br. Wójt Gminy otrzymał promesę na stabilizację osuwisk wzdłuż 2 dróg gminnych w wysokości 1,7 mln zł. Środki te pochodzą z Ministerstwa Spraw Wewnętrznych. Prace już trwają.



Tabaszowa - Witkówka



Łososina Dolna - Jarostowa

W czerwcu br. Wójt Gminy odebrał kolejne dwie promesy w wysokości 530 tys. i 700 tys. zł na odbudowę dróg w ramach usuwania skutków klęsk żywiołowych. Prace będą wykonane jesienią br. Do w/w kwot musimy dołożyć środki z budżetu gminy:



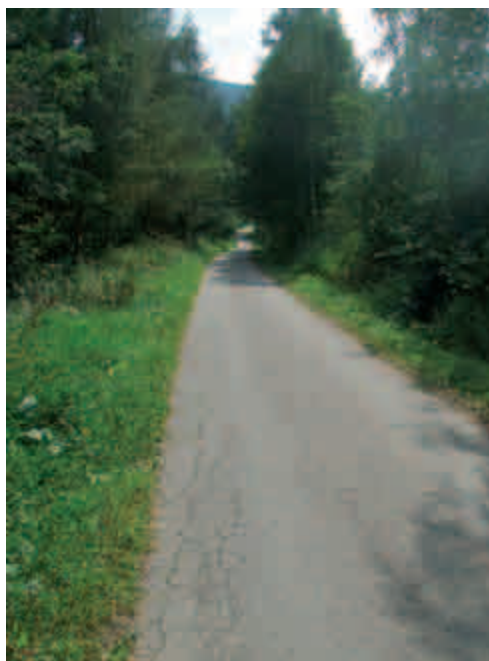
Stańkowa – Wymiarki – 255 tys.



Łososina Dolna – most Wronowice – Tłoki – 115 tys.



Skrzędła Rojówka koło Wolaków – 174 tys.



Wronowice – Ubocze – 297 tys.



Witowice Górne – Bilsko – 144 tys.



Bilsko – Roćmirowa – 352 tys.



Bilsko do Gancarza – 168 tys.

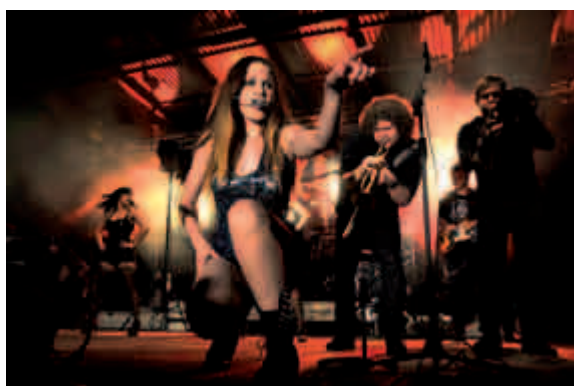
Z ŻYCIA GMINY



Otwarcie Orlika i sceny widowiskowej w Tęgoborzy



Święto Kwitnących Sądów



Konkurs Ekologiczny w SP Witowice D.



Zawody sportowo-pożarnicze



Piknik rodzinny w SP Rojówka



Wakacje z biblioteką



Wakacyjna wymiana uczniów Łososina Dolna - Łubianka

Kolonijna wymiana grup uczniów, to efekt podpisanej w 2005 roku umowy o partnerskiej współpracy pomiędzy gminami.

Na początku lipca miała miejsce kolonijna wymiana uczniów z naszej gminy z uczniami z zaprzyjaźnionej gminy Łubianka.

Młodzież z naszej gminy na swej trasie zwiedzała najpiękniejsze miejsca powiatu kujawsko-pomorskiego, a mianowicie: Trójmiasto, Malbork, Solec Kujawski, Toruń, Biskupin czy Licheń. Natomiast młodzież z Łubianki wypoczywała w SP Tęgoborze i zwiedzała m.in. Kraków, Zakopane, Nowy Sącz. Wszyscy uczestnicy koloni są bardzo zadowoleni z wyjazdu.

Rekultywacja zbiorników Czchów –Rożnów w miejscowości Tęgoborze



Jest to część szerszego projektu realizowanego przez Związek Gmin Jeziora Rożnowskiego polegającego na strefowym odmulnianiu fragmentów jeziora Rożnowskiego i Czchowskiego.



W miejscowości Tęgoborze jest to 3 etap prac współfinansowany z Europejskiego Funduszy Rozwoju Regionalnego w ramach Małopolskiego Regionalnego Programu Operacyjnego.

Wartość robót budowlanych w miejscowości Tęgoborze – 17 386 667zł

Dofinansowanie z Unii Europejskiej – 85%

Wkład własny Związku Gmin – 15%

Wartość wykonanych robót budowlanych w miejscowości Tęgoborze do 30.06.2012r – 8 858 130zł.

Zakres robót obejmuje:

Wykonanie nowego nabrzeża z koszy siatkowo kamiennych, pogłębienie części zatoki Tęgoborskiej poprzez wydobicie namułu, załadunek terenu między istniejącym brzegiem a koszami kamiennymi pozyskanym namulem, wykonanie ślipu do wodowania łodzi, zagospodarowanie terenu w pieszo rowerowe ciągi komunikacyjne oraz małą architekturę.

Powierzchnia terenu – 7 ha



Orlik Tęgoborze

Zapraszamy do rezerwacji godzin na użytkowanie boisk orlika do: piłki nożnej, koszykowej/siatkowej oraz kortu tenisowego.

Rezerwować można telefonicznie: 504791977,
lub przez e-mail: orliktegoborze@o2.pl

Korzystanie z obiektu jest bezpłatne.



Aktualności Stowarzyszenia „Na Śliwkowym Szlaku”

Po czteroletnim okresie działalności Stowarzyszenia „Na Śliwkowym Szlaku” przyszedł czas na podsumowania. 25 kwietnia 2012 roku w Jurkowie (gmina Czchów) odbyło się sprawozdawczo – wyborcze Walne Zebranie Członków Stowarzyszenia, które zakończyło czteroletnią kadencję władz LGD. Podczas spotkania przedstawiono sprawozdania z działalności organów LGD – Zarządu, Rady oraz Komisji Rewizyjnej, a także dokonano podsumowania działalności Stowarzyszenia od momentu jego powołania (2.04.2008). Kadencja nowych władz wybranych podczas spotkania trwać będzie 4 lata (nowy skład władz LGD na stronie internetowej www.nasliwkowyszlaku.pl).

Wszystkich zainteresowanych kolejnymi konkursami przeprowadzonymi za pośrednictwem naszej LGD informujemy, iż w 2012 roku Stowarzyszenie „Na Śliwkowym Szlaku” planuje przeprowadzenie naboru w ramach działania „Małe projekty”. Będą to już ostatnie nabory w okresie programowania 2007-2013, a środki niewykorzystane w ich trakcie zostaną przesunięte na nabór rezerwowy w czerwcu 2013 r. W związku ze zmianą Rozporządzenia dotyczącego Małych Projektów zachęcamy do konsultowania pomysłów z biurem Stowarzyszenia (kontakt: biuro tel. 14 68 44 549, e-mail: biuro@nasliwkowyszlaku.pl).

Biuro Stowarzyszenia „Na Śliwkowym Szlaku”



KOMUNIKATY

NISZCZ BARSZCZ SOSNOWSKIEGO



Barszcz Sosnowskiego jest to roślina niebezpieczna dla ludzi i zwierząt powodująca poparzenia i trudno gojące się rany zostawiające trwałe blizny.

Zachowując środki ostrożności (m.in. rękawice) należy zwalczać młode rośliny:

- mechanicznie – wycinając roślinę łopatą poniżej szyjki korzeniowej
- chemicznie – Roundupem lub mieszkanką Bastyi i Chwastom lub Arsenalem 250 Si

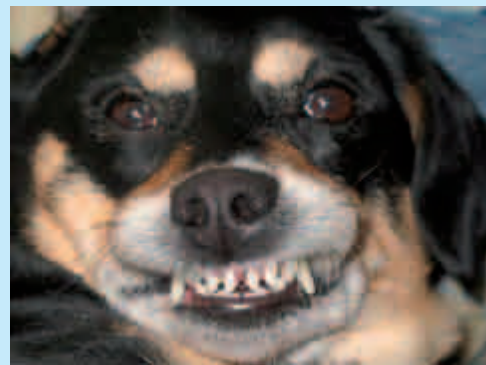
UWAGA!!! ZŁY PIES

Przypomina się właścicielom psów o obowiązkach i zakazach mających na celu ochronę przed zagrożeniami ze strony psów, które należy:

- utrzymywać na uwięzi lub w pomieszczeniach uniemożliwiających ich wydostanie się na zewnątrz
- przeprowadzać szczepienia ochronne
- umieścić w widocznych miejscach ostrzeżenia o niebezpiecznych zwierzętach

Zakazuje się:

- wypuszczać psy na tereny przeznaczone do wspólnego użytku
- wprowadzać psy bez smyczy w miejsca ruchu pieszych.



DBAJ O ŚRODOWISKO – TO TWÓJ DOM!!!



- **NIE ZANIECZYSZCZAJ ATMOSFERY!**
- **SEGREGUJ ODPADY!**
- **ZUŻYTE BATERIE WRZUĆ DO SPECJALNIE OZNAKOWANYCH POJEMNIKÓW**
- **KOCHASZ DZIECI?? – NIE PAL ŚMIECI!!!**



Informator Gminy Łososina Dolna

Wydawca: Urząd Gminy Łososina Dolna

Redakcja: mgr Iwona Orzechowska

Adres redakcji: Urząd Gminy Łososina Dolna, 33-314 Łososina Dolna

Skład, druk: Drukarnia GOLDRUK Nowy Sącz

Egzemplarz bezpłatny