



INFORMATOR GMINY ŁOSOSINA DOLNA

STYCZEŃ 2013

KONTAKT:

URZĄD GMINY

33-314 ŁOSOSINA DOLNA 300

tel./fax 18 444 80 02

www.lososina.pl

ug@lososina.pl

GODZINY PRACY URZĘDU:

PONIEDZIAŁEK – 8.00-16.00

WTOREK-PIĄTEK – 7.00-15.00

SEKRETARIAT – CENTRALA:

tel. 18 444 80 02

GMINNY OŚRODEK

POMOCY SPOŁECZNEJ:

tel. 18 444 80 02 wew. 510 i 512

GMINNY KOMUNALNY

ZAKŁAD BUDŻETOWY:

tel. 18 444 80 41

POLICJA:

tel. 18 444 90 41

W NUMERZE:

- *Podsumowanie roku 2012*
- *Budżet 2013*
- *Warto wiedzieć*
- *Ciekawostki*
- *Komunikaty*

Naszej małej Ojczyźnie życzę,
by pomyślnie rozwijała się, pokonując
z sukcesem wszelkie trudności.
By niezmiennie cieszyła się szacunkiem
i uznaniem społeczności. Chciałbym,
by gmina Łososina Dolna stała się
wzorem dobrze rozwijającego się miejsca,
pełnego ciekawych atrakcji i wydarzeń,
by umacniało się przekonanie,
że... tu warto żyć!

Niech Nowy 2013 Rok dla każdego
z Państwa, będzie czasem: pokonania
przeciwności, pomyślności i pokoju.
Niech to będzie dobry Nowy Rok.

Wójt Gminy
Stanisław Golonka


PODSUMOWANIE ROKU 2012

Minął kolejny rok, trudny i ważny dla naszej społeczności lokalnej. Rok zapisany wysiłkiem i nadzieją. Spróbujmy oderwać się od codziennego zgiełku, spojrzeć na mijające 12 miesięcy z dystansu, aby móc zebrać myśli i siły na Nowy Rok!

Rok 2012 obfitował w wiele ważnych przedsięwzięć, realizowanych na terenie naszej gminy. Wspólnie z Radą Gminy i Sołtysami dążyliśmy do zaspokajania najpilniej-

szych potrzeb Mieszkańców. Przez cały rok korzystaliśmy ze wszystkich możliwych sposobów dofinansowania, zarówno z Unii Europejskiej, Urzędu Marszałkowskiego jak i z Urzędu Wojewódzkiego.

Przyjęty na początku roku 2012 budżet zmieniał się wraz z potrzebami. Wszystkie planowane zadania zostały zrealizowane, a w miarę pozyskiwania nowych środków wprowadzano nowe przedsięwzięcia.

	Kwota	Zwiększenie w ciągu roku	Kwota
Dochody	30 mln 679 tys. zł	19%	36 mln 391 tys. zł
Wydatki	32 mln 379 tys. zł	20%	38 mln 942 tys. zł

BEZ INWESTYCJI NIEMA ROZWOJU!!!

Podjmując decyzję o rozpoczęciu jakiegokolwiek inwestycji kierujemy się chęcią poprawy jakości życia mieszkańców gminy, jak również osób odwiedzających nasze piękne tereny. Dzięki naszej determinacji kolejny rok zakończył się sukcesem inwestycyjnym z czego możemy być dumni.

INFRASTRUKTURA DROGOWA



Poprawa infrastruktury drogowej na terenie gminy to jeden z priorytetowych zadań realizowanych od wielu lat przez władze gminy. Działania te przyczyniają się do poprawy komfortu jazdy, zwiększają bezpieczeństwo na drogach oraz są motorem rozwoju gospodarczego gminy. Łączna kwota wydatkowana na remonty, modernizację dróg, odśnieżanie, oznakowanie, stabilizację osuwisk i inne prace wyniosła w 2012 roku **6 mln 512 tys. zł** z czego **5 mln 477 tys. zł** stanowią środki pozyskane z zewnątrz.

➤ Remonty dróg

Utworzono 20 dróg gminnych o łącznej długości 12 km tj. 8,5 km masą asfaltową, 3,5 km betonem.

* ASFALT:	
1.	Witowice Dolne - k/Cetnarowskiej (Łazy I);
2.	Witowice Górne - Bilsko;
3.	Łososina Dolna - Sadowa - Moszczynówka;
4.	Bilsko - do Gancarza;
5.	Bilsko - Roćmirowa;
6.	Bilsko - Ciastoń;
7.	Świdnik - Koszary;
8.	Wronowice - Ubocz;
9.	Michalczowa - Sechna;
10.	Michalczowa - za szkołą;
11.	Tęgoborze - Centrum k/Ośrodka Zdrowia.
* BETON:	
1.	Świdnik - Świder - Głęb;
2.	Zawadka - Koszary - Podchelmie;
3.	Bilsko - do Pocięchy;
4.	Skrzetla - Rojówka k/Wolaków;
5.	Łososina Dolna - most Wronowice - Hłoki;
6.	Wronowice - Sromek;
7.	Stankowa - Pacholik;
8.	Stankowa - Rosiek;
9.	Stankowa - Wymiarki.





Bilsko – Roćmirowa



Wronowice - Ubocz



Michalczowa – Sechna



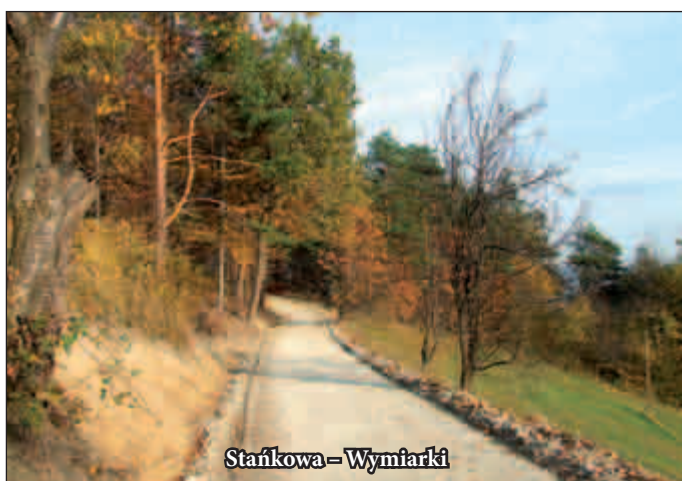
Bilsko – do Gancarza



Świdnik – Świder – Głąb



Łososina Dolna – most Wronowice – Tłoki



Stańkowa – Wymiarki



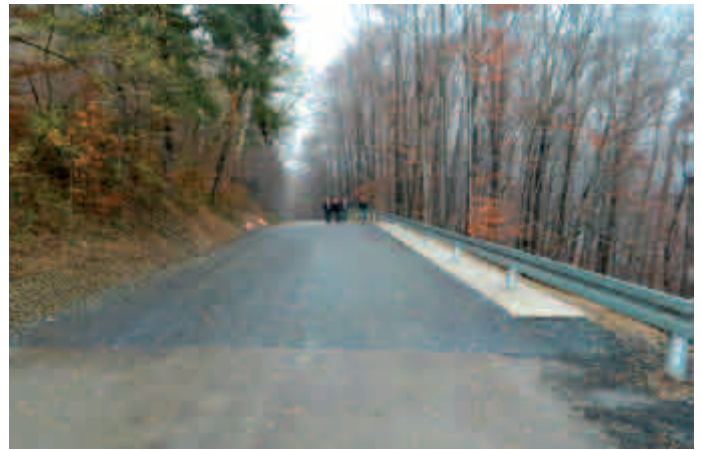
Wronowice – Sromek

➤ Stabilizacja osuwisk

Łososina Dolna – Jarostowa (Instytut)



Tabaszowa – Witkówka



INFRASTRUKTURA OŚWIATOWA

➤ Budowa Szkoły Podstawowej w Rąbkowej – stan 0

Wykonano roboty budowlane w zakresie: roboty ziemne, przebudowa sieci gazowej, roboty budowlane związane z wykonaniem ław oraz ścian fundamentowych, roboty izolacyjne, roboty związane z wykonaniem ścian piwnic oraz drenaż opaskowy.

Koszt w 2012 r.: 500 tys. zł



➤ Realizacja programu unijnego Dzieci Przyszłości

„Dzieci przyszłości” to wyrównywanie szans edukacyjnych uczniów z grup o utrudnionym dostępie do edukacji oraz zmniejszenie różnic w jakości usług edukacyjnych. Okres realizacji: 01.08.2011 r. – 31.12.2012 r.

Przyznana kwota pomocy: 1.457.277 zł.



Plac zabaw ZSPG Łososina Dolna

➤ **Place zabaw – „Radosna szkoła”**

Wybudowano 4 place zabaw dla kolejnych 4 szkół podstawowych, tj.: w Łososinie Dolnej, Witowicach Dolnych, Rojówce i Żbikowicach w ramach programu „Radosna szkoła” –

Kwota całkowita:	606. 473 zł, z tego:
Program rządowy „Radosna szkoła”	- 296.161 zł
Gmina	- 159.638 zł
Szkoły	- 150.674 zł

➤ **Sala gimnastyczna w Żbikowicach**

Opracowano projekt budowlany i uzyskano pozwolenie na budowę ogólnodostępnej sali gimnastycznej w Żbikowicach. Złożono wniosek o dofinansowanie w kwocie 500 tys. zł. z PROW – Odnowa i Rozwój wsi.



INFRASTRUKTURA KOMUNALNA

➤ **Budynek Wielofunkcyjny**

Wykonano stan surowy zamknięty budynku. Rozpoczęto roboty wykończeniowe m.in. wykonano częściowo roboty ziemne wokół budynku, rozpoczęto wykonywanie robót związanych z instalacją elektryczną wewnętrzną, instalacjami sanitarnymi.

Wartość robót w 2012 r. to 1 mln 70 tys. zł.

Zakończenie prac planowane jest na listopad 2014 r.



➤ **Kanalizacja**

Wybudowano odcinek kanalizacji sanitarnej w Łososinie Dolnej – Nowiny o wartości 63 400 zł

➤ Porządkowanie gospodarki wodno-ściekowej

Realizacja przedsięwzięcia ma na celu uporządkowanie gospodarki wodno-ściekowej na terenie gminy. Działania te przyczynią się do osiągnięcia europejskich standardów i norm jakościowych, a tym samym znaczącej poprawy ochrony środowiska naturalnego i jakości życia mieszkańców. Dzięki pozyskanym środkom z Programu Rozwoju Obszarów Wiejskich wykonane zostanie 14 km sieci wodociągowej i 7,4 km sieci kanalizacyjnej.

Całkowity koszt zadania wynosi 6 mln 45 tys. zł w tym 3 mln 508 tys. zł pozyskano z Unii Europejskiej.

Zadanie obejmuje rozbudowę kanalizacji sanitarnej w Tęgoborzy Osiedle Stara Wieś i Osiedle Okręg oraz budowę części wodociągu gminnego (sieć tranzytowa oraz zbiorniki wyrównawcze: Tabaszowa i Jodłowiec)



Koszt prac w 2012 roku wyniósł 1 mln 515 tys. zł.

➤ Wodociągi

Opracowano projekt zamienny dla miejscowości Witowice Dolne i Witowice Górne oraz uzyskano prawomocne pozwolenie, co umożliwi oddanie tego odcinka do użytkowania.

W 2012 roku poniesiono koszty - 751 tys. zł



➤ Oświetlenie uliczne

Wykonano oświetlenie uliczne w miejscowościach Bilsko, Łęki, Łososina Dolna.

Całkowity koszt zadania wynosi 122 tys. 780 zł w tym 72 tys. 695 zł pozyskano z Unii Europejskiej.

Rozbudowano oświetlenie w miejscowości Żbikowice – 6 tys. 172 zł.

Ponadto złożono wniosek o dofinansowanie ze środków UE budowy oświetlenia w miejscowościach Rąbkowa i Witowice Górne.

POZOSTAŁE ZADANIA

- LKS „Łosoś” Łososina Dolna – wykonanie nawierzchni z trawy syntetycznej na boisku sportowym.
- LKS „Victoria” Witowice Dolne - wykonanie nawierzchni z trawy syntetycznej na boisku sportowym.
- Wykonanie sceny widowiskowej w Tęgoborzy.



Boisko sportowe - Bilsko



Scena widowiskowa – Tęgoborze



Kwaterna wojenna - Tęgoborze



- Remont kwatery wojennej w Tęgoborzy
- Zakup ciągnika dla GKZB
- Zakup wozu asenizacyjnego dla GKZB

GMINNY KOMUNALNY ZAKŁAD BUDŻETOWY

GKZB obsługuje 2 oczyszczalnie ścieków:

- Tęgoborze – podłączonych jest 232 gospodarstw, które zrzuciły 57 964 m³ ścieków;
- Łososina Dolna – podłączonych jest 159 gospodarstw, które zrzuciły 32 509 m³ ścieków;



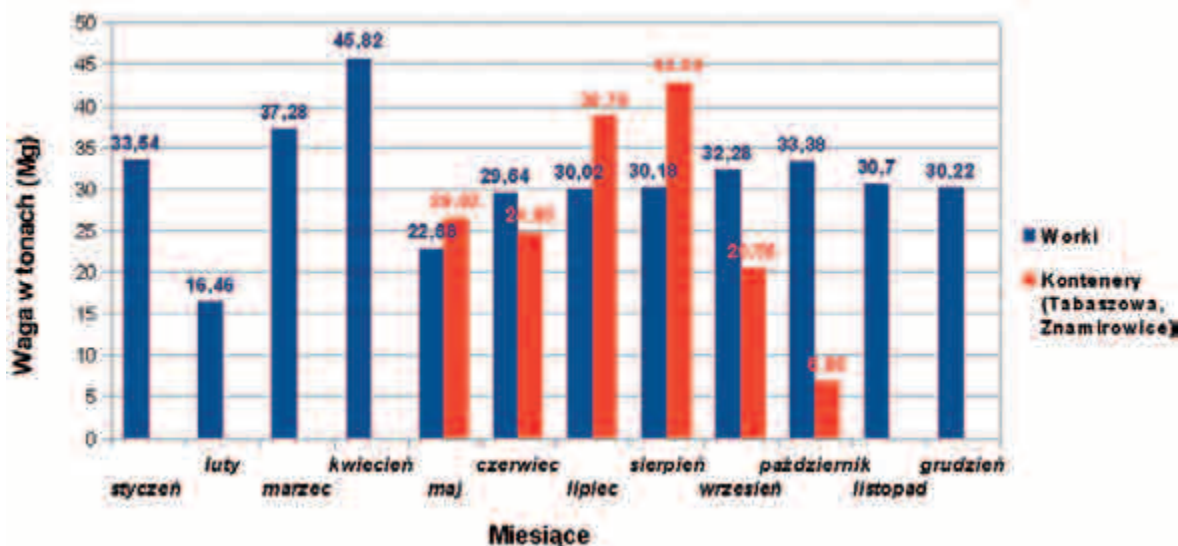


Ilość ton zebranych odpadów za 2012 r. ogółem – 880 ton w tym:

- Odpady komunalne (składowisko) – 620 tony
- Surowce wtórne 260 ton
 - Szkło – 206 ton
 - Plastik – 27 tony
 - Papier – 7 ton
 - Elektronika – 8,1 ton
 - Żłom – 4 tony
 - Baterie – 0,06 tony
 - Pozostałe – 7,84 tony

Wykaz zebranych odpadów komunalnych wywiezionych na składowisko

w poszczególnych miesiącach:



Z 9 gospodarstw odebrano 50 t eternitu: Koszt odbioru: 15 947 zł pokryło Starostwo Powiatowe z programu UE.

Jednocześnie przypominamy, iż wnioski w sprawie odbioru i utylizacji odpadów azbestowych (eternit) należy składać w Starostwie Powiatowym w Nowym Sączu.



ZADANIA ZREALIZOWANE NA TERENIE GMINY PRZEZ INNE INSTYTUCJE

➤ Generalna Dyrekcja Dróg Krajowych i Autostrad

- Bieżące utrzymanie drogi nr 75 wraz z naprawą osuwiska na Juście;
- Remont nawierzchni drogi krajowej nr 75 na odcinku Bilsko - Tęgoborze.
- Opracowanie dokumentacji projektowej mostu na rzece Dunajec w Kurowie





➤ Regionalny Zarząd Gospodarki Wodnej w Krakowie:

- umocnienia brzegów, regulacja dna potoku Białka w Łękach.
- udrożnienie koryta, oczyszczenie brzegów potoku Zawadka w Świdniku.



ZADANIA ADMINISTRACYJNE W LICZBACH



Rolnicy w ARiMR złożyli 897 wniosków o dopłaty bezpośrednie oraz 477 wniosków o zwrot podatku akcyzowego za paliwo na kwotę 107 tys.

Realizacja podatków:

- 98 % - gospodarstwa rolne
- 85 % - właściciele nieruchomości
- 99 % - podatek od środków w transportowych



Wydano 239 wypisów i wyrysów z MPZP oraz 2 decyzje o środowiskowych uwarunkowaniach realizacji przedsięwzięcia;

Na podstawie aktów notarialnych i decyzji administracyjnych Gmina nabyła 3 ha gruntów głównie na poszerzenie dróg gminnych.

Nadano 89 nowych numerów domów;

Wydano 784 nowych dowodów osobistych.



Zarejestrowano 61 ślubów konkordatowych,

udzielono 6 ślubów cywilnych;

GMINA W LICZBACH

10 643 osób było zameldowanych na stałe w Gminie; Urodziło się 156 dzieci; Zmarło 61 osób;

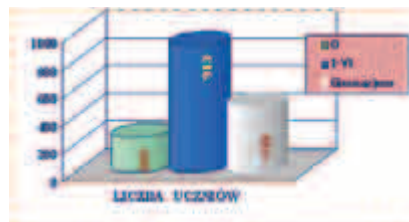
Lp.	Miejscowość	Liczba domów	Liczba ludności	Urodzenia / Zgony
1.	Białawoda	73	352	4/3
2.	Bilsko	243	1264	22/7
3.	Łęki	84	390	1/5
4.	Łososina Dolna	294	1527	21/6
5.	Łyczanka	34	167	1/0
6.	Michalczowa	99	490	9/5
7.	Rąbkowa	103	571	6/3
8.	Rojówka	57	168	0/0
9.	Skrzętla		134	2/1
10.	Stańkowa	79	378	3/4
11.	Świdnik	173	941	15/4
12.	Tabaszowa	55	284	3/1
13.	Tęgorzce	334	1603	25/5
14.	Witowice Dolne	110	608	13/7
15.	Witowice Górne	79	465	9/2
16.	Wronowice	48	282	5/3
17.	Zawadka	79	386	6/1
18.	Znamirówce	66	330	5/1
19.	Żbikowice	68	303	6/3
RAZEM		2078	10 643	156/61

1 641 uczniów uczy się w 9 SP oraz w 2 Gimnazjach tj.:

252 uczniów kl. „O”,

913 uczniów kl. I – VI,

476 uczniów Gimnazjum,



Ilość gospodarstw rolnych – 1.820

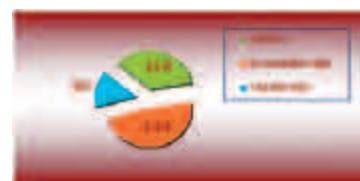
Ilość nieruchomości /działkowiczów/ – 3.430

449 podmiotów gospodarczych prowadziło działalność gospodarczą w tym:

119 podmiotów zajmujących się handlem,

143 podmioty zajmujące się usługami budowlanymi,

50 podmiotów zajmujących się usługami transportowymi.



Podsumowując 2012 rok należy podkreślić, że WSZYSTKIE zakładane zadania społeczno – gospodarcze i inwestycyjne zaplanowane w budżecie zostały Z R E A L I Z O W A N E !

Gmina pozyskała dodatkowo blisko 6 mln zł z różnych źródeł, które pozwoliły na przyjęcie i realizację dodatkowych zadań np.: odbudowę dróg, stabilizację osuwisk, budowę szkolnych placów zabaw. Na remonty dróg wydatkowano w minionym roku 6 mln 512 tys. zł, wykonując nowe nawierzchnie na 20 drogach gminnych. Wydatki zamknęły się kwotą 38 mln 942 tys. zł, w tym 2 mln wydatków zostało sfinansowanych kredytem długoterminowym zaciągniętym w BS w Łososinie Dolnej.

Wydatki inwestycyjne i remontowe w roku 2012 zamykają się kwotą 11 mln 645 tys. zł co stanowi 30% ogółu wydatków gminnych. W sprawozdaniu starałem się wskazać najważniejsze zadania realizowane w minionym roku, które były wykonywane przez Urząd Gminy, a akceptowane przez Radnych, Sołtysów i Mieszkańców gminy.

Wójt Gminy

Stanisław Golonka

PODSUMOWANIE PRACY RADY GMINY

Szanowni Państwo

Rok 2012 - to drugi rok pracy Rady Gminy w Łososinie Dolnej wybranej w wyborach samorządowych w 2010 roku.

Tak jak i w poprzednich latach, tak i w 2012 roku wypełnialiśmy zadania nałożone na samorząd gminny przepisami prawa, a w podejmowanych działaniach kierowaliśmy się potrzebami mieszkańców. Sprawy zgłaszane radnym przez mieszkańców kierowane były do Wójty Gminy w formie interpelacji oraz wniosków i w zdecydowanej większości zostały przyjęte do realizacji, a większość z nich zrealizowano.

W 2012 roku nie wyznaczono w Gminie nowych priorytetów w działalności inwestycyjnej. Rada Gminy stała na stanowisku, aby dążyć do szybkiego zakończenia inwestycji, nawet kosztem zaciągnięcia kredytu. Kontynuowano inwestycje kluczowe dla społeczeństwa:

- budowę wodociągu gminnego (oddano w m. Michałczowa, Łęki, Witowice)
- rozbudowę sieci kanalizacyjnej (Tęgoborze-Stara Wieś, Łososina Dolna-Nowiny)
- budowę budynku wielofunkcyjnego w Łososinie Dolnej.

Rozpoczęto budowę szkoły w Rąbkowej. Prowadzono roboty na drogach gminnych i przy stabilizacji 2 osuwisk.

Dużą nadzieję pokładaliśmy w środkach pozabudżetowych. Pozyskanie tych środków generowało zadłużenie Gminy, lecz było to działanie świadome, gdyż bez kredytu nie było szans na wykorzystanie środków unijnych, rządowych i z funduszy celowych, które są dla Gminy szansą na zrealizowanie zadań przerastających możliwości budżetu Gminy.

Aktywne pozyskiwanie środków unijnych i rządowych pozwoliło na poprawę stanu infrastruktury drogowej i na rozbudowę bazy rekreacyjno-sportowej (4 place zabaw, scena, boisko ze sztuczną nawierzchnią).

Z uwagi na kryzys gospodarczy mający wpływ na działalność zarówno dużych jak i małych przedsiębiorców, producentów rolnych czy drobnych wytwórców, byliśmy zgodni, aby zbyt nie podnosić stawek podatkowych na 2013 rok. Stanowisko nasze znalazło odzwierciedlenie w podjętych uchwałach.

Sesje Rady Gminy i prace komisji w 2012 roku:

- Odbyło się 10 sesji (roboczych) w czasie których omawiano i rozstrzygano sprawy związane z bieżącą działalnością Gminy. W posiedzeniach Rady uczestniczyli zawsze Sołtysi, dzięki którym sprawy będące przedmiotem obrad i informacje dotyczące realizowanych w Gminie zadań mogły być przekazywane mieszkańcom na bieżąco.
- Podjęto 77 uchwał - zakres podejmowanych uchwał był różnorodny. Dominowały uchwały dotyczące kwestii



finansowych. Uchwały pozostałe, które podjęła Rada w 2012 roku normowały szereg spraw: organizacyjno-administracyjnych (m.in.: podział Gminy Łososina Dolna na obwody głosowania i na okręgi wyborcze), gospodarki gruntami infrastruktury i budownictwa, zagadnienia z zakresu utrzymania czystości i porządku na terenie gminy.

- Odrzucono w głosowaniu 1 projekt uchwały - dotyczył programu opieki nad zwierzętami bezdomnymi - powodem głosowania „przeciw” był fakt, iż uregulowania zawarte w przedłożonym Radzie dokumencie nie przystawały do realiów codziennego życia i podjęcie uchwały w przedstawionej formie nie pozwalało na faktyczne rozwiązanie problemu bezdomnych zwierząt.
- Sesje poprzedzały posiedzenia Komisji, w trakcie których omawiano i opiniowano m.in. sprawy przedstawiane na forum Rady. Komisje realizowały zadania statutowe i tematy przyjęte w rocznych planach pracy i odbyły łącznie 33 posiedzenia.

Mimo, że był to rok trudny dla finansów Gminy z uwagi na realizację kilku kosztownych inwestycji i występującej z tego powodu deficyt, jednak wspólne doświadczenia z minionych lat i dobre zarządzanie finansami pozwoliły na zakończenie roku z zachowaniem płynności finansowej Gminy.

Przed nami rok 2013 i nowe wyzwania, plany, marzenia.

Życzę serdecznie Mieszkańcom Gminy, aby 2013 Rok przyniósł dużo wiary w lepsze jutro i radość, którą warto się dzielić.

Niech przyniesie Państwu spełnienie marzeń, o które warto walczyć i nadzieję bez której nie da się żyć.

Przewodniczący Rady

Bolesław Oleksy

BUDŻET GMINY NA 2013 ROK

Prognozowane dochody	w tys. zł	%
Subwencje	16.157	54,2
Dotacje celowe na zadania zlecone i własne	5.304	17,8
Podatki i opłaty lokalne	3.355	11,2
Udziały we wpływach z podatku dochodowego PIT ,CIT	3.101	10,4
Dotacje celowe na zadania inwestycyjne	64	0,2
Pozostałe dochody w tym z UE	1.853	6,2
Razem	29.834	100

Planowane wydatki	w tys. zł	%
Oświata	14.988	48
a) Szkoły Podstawowe +Gimnazja w tym POKL	12.589	
b) klasy „0”	993	
c) edukacyjna opieka wych. w tym świetlice	328	
d) stołówki	422	
e) dożywianie uczniów	89	
f) dowóz uczniów	188	
g) Przedszkola	379	
Pomoc społeczna i POKL	6.120	18
Administracja publiczna i promocja gminy	2.555	8
Remonty, modernizacja i utrzymanie dróg	753	2
Inwestycje pozostałe (bez dróg)	6.810	20
Gospodarka mieszkaniowa, komunalna opracowania geodezyjne i oświetlenie dróg	1.147	3
Pozostałe zadania niezaklasyfikowane wyżej (m.in. OSP, kultura, sport, odsetki od kredytów, rezerwy)	1.430	4
Razem	33.803	100

Zadania przyjęte do realizacji w 2013 roku

- Budowa wodociągów wraz z ujęciami wody, stacjami uzdatniania i zbiornikami wyrównawczymi
- Porządkowanie gospodarki wodno- ściekowej na terenie Gminy Łososina Dolna (przy udziale środków UE)
- Budowa Budynku Wielofunkcyjnego w Łososinie Dolnej- z przeznaczeniem na GOK, bibliotekę, przedszkole i salę widowiskową (przy udziale środków UE)
- Budowa Szkoły Podstawowej w Rąbkowej -stan 0+ porządkowanie placu budowy
- Remonty i modernizacja dróg gminnych (przy udziale środków z zewnątrz)
- Wykonanie sztucznej nawierzchni boiska sportowego do piłki nożnej w m. Bilsko
- Modernizacja obiektu sportowego w Witowicach Dolnych
- Przedsięwzięcia dla powstrzymania degradacji ekologicznej zespołu zbiorników wodnych Rożnów-Czchów w m. Tęgoborze -zagospodarowanie lewego brzegu zbiornika Rożnowskiego wraz z podwyższeniem i umocnieniem strefy brzegowej
- Budowa szkolnego placu zabaw w ramach rządowego programu „Radosna szkoła” przy Szkole Podstawowej w Tabaszowej
- Zakup samochodu strażackiego dla OSP w Tęgoborzy

WARTO WIEDZIEĆ

REWOLUCJA ŚMIECIOWA

Zmiana ustawy o utrzymaniu czystości i porządku w gminie stopniowo wkracza w życie społeczeństwa.

Od 1 lipca 2013 roku zaczną obowiązywać nowe zasady gospodarowania odpadami komunalnymi.

W dalszym ciągu obowiązywać będzie zasada, że za śmieci płaci ten kto je wyprodukował. Ulegnie tylko zmianie forma zapłaty. Dotychczas mieszkańcy płacili należności za odbiór śmieci bezpośrednio do GKZB z którym mieli zawartą umowę o wywóz. Obecnie za śmieci płacić będzie każdy mieszkaniec do budżetu gminy wg. ustalonej uchwałą Rady opłaty, którą należy traktować jak obowiązkowy podatek.

Sposób odbioru odpadów oraz terminy nie ulegną zmianie tzn. odpady gromadzone w workach odbierane będą w każdy I i III czwartek miesiąca. Jedyna zmiana

na dotyczy miejscowości Tabaszo i Znamirówce w których nie będzie już w sezonie letnim kontenerów na odpady,

gdyż zgodnie z ustawą na terenie gminy może być tylko jeden system odbioru odpadów. Dlatego też w sezonie letnim tj. od 1 maja do 30 września każdego roku, w tych dwóch miejscowościach odbiór odpadów oprócz I i III czwartku odbywał się będzie dodatkowo w każdy poniedziałek i piątek.

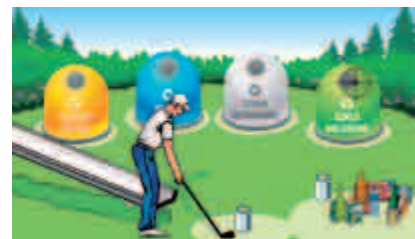
Opłata za gospodarowanie odpadami komunalnymi naliczana będzie na podstawie złożonej przez właścicieli nieruchomości deklaracji, a uzależniona będzie od liczby osób zamieszkujących daną nieruchomość i wyniesie miesięcznie:



Opłaty miesięczne brutto – gosp. domowe		
Gospodarstwo domowe	SEGREGACJA / worki w cenie	Brak segregacji
do 2 osób	10 zł / 4 mieszane, 2 szkło, 4 plastik, 1 papier, 1 metal/	20 zł
od 3-5 osób	15 zł / 8 mieszane, 4 szkło, 8 plastik, 2 papier, 2 metal/	30 zł
powyżej 5 osób	20 zł / 12 mieszane, 6 szkło, 12 plastik, 2 papier, 2 metal/	40 zł
Opłata za sezon: od 1 maja do 30 września – domy letniskowe		
właściciele domków letniskowych	100 zł / 5 mieszane, 1 szkło, 3 plastik, 1 papier, 1 metal/	200 zł

Terminy płatności - tak jak podatki:

- I rata - 15 marca
- II rata - 15 maja
- III rata - 15 września
- IV rata - 15 listopada.



Forma płatności:

- w kasie Urzędu Gminy w godzinach: w pon:8.00-14.00. wt-pt: 7.00-14.00
- lub na konto w BS w Łososinie Dolnej nr 63 8818 0009 2001 0000 0039 0001

Właściciele domków letniskowych będą zobowiązani uiścić całość należnej opłaty do 15 maja danego roku.

Termin wniesienia pierwszej opłaty w roku 2013 upływa w dniu 15 września.

Ściągawka!!!

1. Rozwiąż umowę na odbiór odpadów jeśli nie zrobiła tego firma
2. Prawidłowo wypełnij deklarację i złóż w UG
3. W przypadku zwiększenia lub zmniejszenia liczby osób zamieszkałych, wykraczających poza progi, dokonaj korekty deklaracji w ciągu 14 dni
4. Zgłoś się w wyznaczonym dniu i miejscu po odbiór worków
5. W przypadku wykorzystania otrzymanych worków, zgłoś się po odbiór worków w zależności od potrzeb
6. Obowiązkowo segreguj odpady
7. Napelnione worki wystaw do drogi w każdy I i III czwartek miesiąca
8. Zwracaj uwagę czy w miejscu w którym wystawiasz worki, ktoś nie podrzuca innych worków
9. Płać w terminie do UG za wywóz i utylizację odpadów

STAWKI PODATKOWE 2013



Podatek od nieruchomości		Podatek rolny	
Grunty:		<ul style="list-style-type: none"> dla gosp. rolnych z 1 ha przelicz.: 85 zł dla gospodarstw pozostałych (działkowicze) z 1 ha pow. gruntów: 170 zł 	
• związane z dział. gosp.	0,65 zł/m ²	Podatek leśny <ul style="list-style-type: none"> od 1 ha lasu 41,01 zł/ha 	
• grunty pod drogami	0,02 zł/m ²		
• pozostałe	0,20 zł/m ²		
Budynki lub ich części:			
• budynki mieszkalne	0,40 zł/m ²		
• budynki zw. z dział. gosp.	12 zł/m ²		
• budowle	2% ich wartości		
• letniskowe	7,66 zł/m ²		

Terminy płatności:

Osoby fizyczne zobowiązane są do opłacenia podatku w ratach, w terminach do:

- I rata - 15 marca
- II rata - 15 maja
- III rata - 15 września
- IV rata - 15 listopada.

Płatności można dokonywać:

- w kasie Urzędu Gminy w godzinach: w pon:8.00-14.00. wt-pt: 7.00-14.00
- lub na konto w BS w Łososinie Dolnej nr 63 8818 0009 2001 0000 0039 0001

CIEKAWOSTKI

„Jan Stach. Twórca największego mostu na świecie”

Kamienny most nad leśnym jarem w Znamiorowicach to największa na świecie budowla tego typu wzniesiona przez jednego człowieka. Most i drogę budował własnoręcznie Jan Stach przez kilkanaście lat – kamień po kamieniu. O niezwykłym wyczynie opowiadali dotychczas mieszkańcy wsi, teraz tę historię mogą poznać wszyscy. Powstała książka autorstwa Jacka Turka, młodego mieszkańca Znamiorowic, opowiadająca o determinacji i pracowitości dzięki którym możemy zrobić wszystko. Co więcej most uzyskał oficjalną nazwę a obok konstrukcji stanęła tablica upamiętniająca budowniczego.



Do zarejestrowania wizyty u lekarza wystarczy tylko pesel



W rejestracji wystarczy pokazać dowód osobisty, a rejestratorka wprowadzi nasz numer PESEL do komputerowej bazy danych. System pokaże czy pacjent jest ubezpieczony i może udać się do lekarza. Nawet informacja o braku ubezpieczenia pacjenta, nie przekreśla naszej szansy na wizytę. Po wypełnieniu oświadczenia, że jesteśmy ubezpieczeni, także będziemy przyjęci do lekarza. Jeśli jednak skłamiemy, trzeba liczyć się z tym, że NFZ zażąda zwrotu pieniędzy za leczenie.

KOMUNIKATY

Dopłaty bezpośrednie na 2013 rok

Termin składania wniosków: od 15 marca do 15 maja.

Formularze wniosków częściowo wypełnione oraz mapki obszarowe ARiMR prześle każdemu, kto składał wniosek w roku 2012r.



ZWROT AKCYZY ZA OLEJ NAPĘDOWY

Przypominamy o zbieraniu faktur za olej napędowy.



Terminy składania wniosków:

- od 1 lutego 2013 r. do 28 lutego 2013 r. - wraz z fakturami VAT dokumentującymi zakup oleju napędowego do produkcji rolnej w okresie od 1 września 2012 r. do 31 stycznia 2013 r.,
- od 1 sierpnia 2013 r. do 31 sierpnia 2013r. - wraz z fakturami VAT potwierdzającymi zakup oleju napędowego do produkcji rolnej w okresie od 1 lutego 2013 r. do 31 lipca 2013 r.

Faktura z zakupionego oleju napędowego powinna zawierać : **datę zakupu, nazwisko, imię, dokładny adres rolnika, nr NIP lub PESEL**

NISZCZ BARSZCZ SOSNOWSKIEGO

Barszcz Sosnowskiego jest to roślina niebezpieczna dla ludzi i zwierząt powodująca poparzenia i trudno gojące się rany zostawiające trwałe blizny.

Zachowując środki ostrożności / m.in. rękawice/ należy zwalczać młode rośliny:

- mechanicznie – wycinając roślinę łopata poniżej szyjki korzeniowej
- chemicznie – Roundupem lub mieszanką Basty i Chwastom lub Arsenalem 250 Si



UWAGA!!! – ZŁY PIES



Przypomina się właścicielom psów o obowiązkach i zakazach mających na celu ochronę przed zagrożeniami ze strony psów, które należy:

- utrzymywać na uwięzi lub w pomieszczeniach uniemożliwiających ich wydostanie się na zewnątrz
- przeprowadzać szczepienia ochronne
- umieścić w widocznych miejscach ostrzeżenia o niebezpiecznych zwierzętach

Zakazuje się:

- wypuszczać psy na tereny przeznaczone do wspólnego użytku
- wyprowadzać psy bez smyczy w miejsca ruchu pieszych.



Wypalanie traw jest przestępstwem!
Wypalanie traw jest nielegalne!
Wypalanie traw jest zagrożone karą grzywny lub więzieniem!
PAMIĘTAJ – niezajomość prawa nie zwalnia z jego przestrzegania!!!

ZAKAZ SPALANIA

odpadów, opakowań plastikowych, opon itp. materiałów szkodliwych dla środowiska.

W czasie spalania odpadów powstają substancje rakotwórcze i śmiertelne !!!



Zużyte baterie można wrzucać do specjalnie przygotowanych pojemników wystawionych w każdej szkole oraz w budynku Urzędu Gminy.

Gmina prowadzi bezpłatny odbiór zużytego sprzętu elektrycznego i elektronicznego. Każdą niepotrzebną lodówkę, pralkę, kuchenkę, sprzęt audiowizualny i komputerowy można przywieźć na bazę GKZB od poniedziałku do piątku w godz. od 7:00 do 15:00.

Ponadto zostanie także przeprowadzona coroczna akcja zbierania elektrośmieci o której poinformujemy w późniejszym terminie.

Zachęcamy do pozbycia się starych, zalegających w piwnicach i na strychach sprzętów. Wyrzucając elektrośmieci do śmietnika, nie tylko stwarzamy zagrożenie dla środowiska, ale także łamiemy prawo. Elektrośmieci zawierają liczne substancje szkodliwe, takie jak rtęć, związki bromu, freon czy azbest, które po wydostaniu się z urządzenia elektronicznego przenikają z deszczem do gleby i wód gruntowych. W konsekwencji, niewłaściwe pozbywanie się zużytego sprzętu elektrycznego i elektronicznego może być przyczyną poważnych problemów zdrowotnych u ludzi i zwierząt.



Przypominamy właścicielom nieruchomości sąsiadującym z drogami o obowiązku obcinania konarów drzew, które zagrażają bezpieczeństwu oraz ograniczają widoczność. W przypadku niezastosowania się do powyższego komunikatu odpowiedzialność za powstałe ewentualne szkody lub uszczerbek na zdrowiu ponosić będzie właściciel nieruchomości.

Wyłączenie analogowego systemu nadawania telewizji naziemnej w naszej gminie nastąpi 22 kwietnia 2013 roku !

Zastąpi go sygnał cyfrowy.



Informator Gminy Łososina Dolna

Wydawca: Urząd Gminy Łososina Dolna

Redakcja: Urząd Gminy Łososina Dolna

Adres redakcji: Urząd Gminy Łososina Dolna, 33-314 Łososina Dolna

Skład, druk: Drukarnia GOLDRUK Nowy Sącz

Egzemplarz bezpłatny