



INFORMATOR GMINY ŁOSOSINA DOLNA

STYCZEŃ 2014



ImmART
18 444 80 02

KONTAKT:

URZĄD GMINY
33-314 ŁOSOSINA DOLNA 300
tel./fax 18 444 80 02
www.lososina.pl
ug@lososina.pl

GODZINY PRACY URZĘDU:

PONIEDZIAŁEK – 8.00-16.00
WTOREK-PIĄTEK – 7.00-15.00

SEKRETARIAT – CENTRALA:
tel. 18 444 80 02

GMINNY OŚRODEK
POMOCY SPOŁECZNEJ:
tel. 18 444 80 02 wew. 510 i 512

GMINNY KOMUNALNY
ZAKŁAD BUDŻETOWY:
tel. 18 444 80 41

POLICJA:
tel. 18 444 90 41

W NUMERZE:

- *Podsumowanie roku 2013*
- *Budżet 2014*
- *Z życia Gminy*
- *Komunikaty*

PODSUMOWANIE ROKU 2013

Dobiegł końca 2013 rok, zanim jednak na dobre przywitamy Nowy 2014 rok, spróbujmy choć na moment zatrzymać się, spojrzeć wstecz i podsumować minione 12 miesięcy.

Rok 2013 obfitował w wiele ważnych przedsięwzięć, realizowanych na terenie naszej gminy. Wspólnie z Radnymi i Sołtysami dążyliśmy do zaspokajania

najpilniejszych potrzeb Mieszkańców. Wszystko co budujemy, remontujemy w naszej gminie, to zasługa dobrej współpracy z Radą, Sołtysami i Mieszkańcami. Przez cały rok korzystaliśmy ze wszystkich możliwych sposobów dofinansowania, zarówno z Unii Europejskiej, Urzędu Marszałkowskiego i z Urzędu Wojewódzkiego.

Przyjęty budżet na 2013 r.

	Kwota	Zwiększenie w ciągu roku	Kwota
Dochody	29 mln 834 tys. zł	16%	34 mln 627 tys. zł
Wydatki	33 mln 803 tys. zł	6%	35 mln 794 tys. zł

W wyniku działań w 2013 roku zrealizowano m.in.

ZADANIA Z ZAKRESU REMONTÓW DRÓG

Łączna kwota wydatkowana na remonty, modernizację dróg, odśnieżanie, oznakowanie, stabilizację osuwisk i inne prace wyniosła w 2013 r. –

2 mln 766 tys. zł, z tego – **1 mln 715 tys. zł** środki uzyskane z zewnątrz !!!

UTWARDZONO 24 drogi gminne o łącznej długości 7,3 km:

- 5,7 km masą asfaltową - 15 dróg;
- 1,6 km betonem – 9 dróg;
- 78 m płytami betonowymi – 261 sztuk.

WBUDOWANO:

- * 70 ton grysów; * 122 szt. kręgów betonowych;
- * 460 ton żwiru; * 1190 korytek ściekowych i półkręgów.

WYKONANE REMONTY DRÓG

➤ Drogi asfaltowe



Łososina Dolna – Centrum;



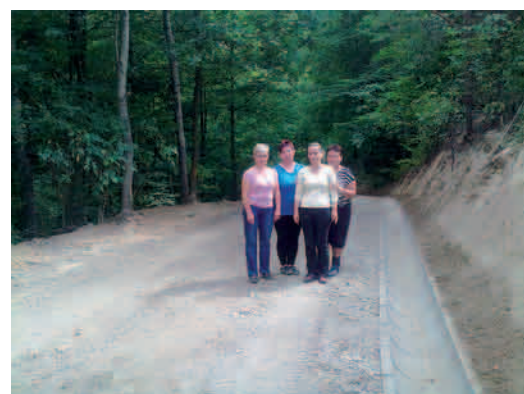
Tęgoborze – Niżne – Małek- Zelek



Rąbkowa – Pierzchała – Pasiut



Świdnik – Koszary



Witowice Dolne – koło Smolińskiego



Łęki k/ Klimka

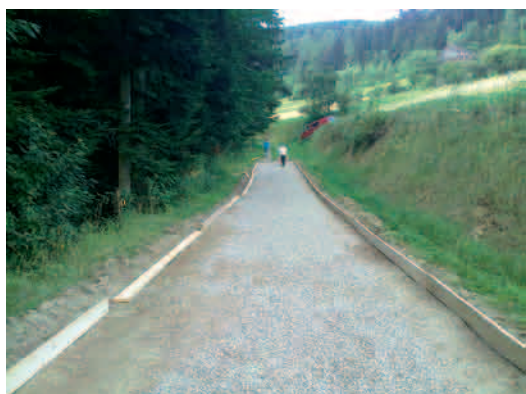
Pozostałe drogi:

- Zawadka – Rozdziele;
- Zawadka – Chomranice;
- Tęgoborze – Gajda;
- Świdnik – Płachta (Cebula);
- Tęgoborze – Koszary;
- Tęgoborze – Burnagiel;
- Tęgoborze – Gołąb;
- Łososina Dolna – Instytut /most/;
- Bilsko – Witowice Górne /most/;

➤ **Drogi betonowe**



Tęgoborze – Pawłowski



Wronowice – Ubocz



Łososina Dolna – Kania



Stańkowa – Rosiek

Pozostałe drogi:

- Wronowice – do Grzyba;
- Stańkowa – Podłazie;
- Stańkowa – Kąty;
- Białawoda – Bażówka;
- Świdnik – Oleksy (Baran).

W 2013 r. dofinansowanie mieszkańców do nawierzchni asfaltowej, betonowej oraz zakupu płyt drogowych wyniosło 177 tys. zł.

Ponadto wykonano:

Remont wiaty przystankowej i słupków w Tęgoborzy.



Malowanie barier na 5 mostach gminnych (Łososina Dolna – Instytut, Żbikowice, Zawadka, Świdnik -2 mosty)

Zimowe utrzymanie dróg

Koszt zimowego utrzymania dróg gminnych:

- 1 doba
 - ciągle opady śniegu – 7.618 zł (100%),
 - jednorazowy wyjazd – 2.285 zł (30%),
 - brak opadów – gotowość do odśnieżania – 381 zł (5%);
- Koszty w 2013 r. – 268 tys. zł



Zimowym utrzymaniem dróg na terenie gminy Łososina Dolna objętych jest **76,15 km dróg**.

Na terenie Gminy usługę zimowego utrzymania dróg wykonują 3 firmy, które odśnieżają następujące rejony:

- **Firma usługowa – Jan Pajor (31,35 km)** – cz. Bilska, Witowice Dolne, Łęki, Michalczowa, cz. Łososiny Dolnej, Żbikowice, Stańkowa, Tabaszowa.

- „WOJ-BET” - Stanisław Kościelniak (25 km) – Świdnik, Zawadka, Biała Woda, Tęgoborze, Skrzętla, Rojówka, Łyczanka, cz. Wronowic
- Usługi transportowe – Szewczyk Franciszek (19,80 km) – cz. Bilska, Witowice Górne, Rąbkowa, Znamirówice, cz. Łososiny Dolnej

Drogi powiatowe na terenie naszej gminy odśnieża:

Firma usługowa – Jan Pajor

Usługi Transportowe i Agrotechniczne – Piotr Firlej i Jacek Firlej

ZADANIA OŚWIATOWE

1. Budowa ogólnodostępnej sali gimnastycznej w Żbikowicach

Łączny koszt: 1 292 636 zł w tym:

- Dofinansowanie UE-PROW (Stowarzyszenie Na Śliwkowym Szlaku): 500 000 zł
- Dofinansowanie Ministerstwo Sportu i Turystyki - Fundusz Rozwoju Kultury Fizycznej: Kwota: 465 200 zł



Wartość robót budowlanych (roboty ziemne, fundamenty, izolacje, zbrojenia) w 2013 r.: 121 801 zł

2. Budowa nowej Szkoły Podstawowej w Rąbkowej

Kontynuacja robót stanu 0, których wartość w 2013 r. wyniosła 371 500 zł

Wykonano m.in.:

- płytę i izolację fundamentów na części dolnej szkoły
- drenaż opaskowy wokół nowego budynku szkoły
- drenaż piwnic, kanalizację wewnętrzną, schody piwnic, podbudowę z kruszywa łamanego pod posadzki i prace niwelacyjne wokół budynku



3. Plac zabaw przy Szkole Podstawowej w Tabaszowej

Zaprojektowano i wykonano plac zabaw przy SP w Tabaszowej w ramach Rządowego Programu „RADOSNA SZKOŁA” (8-y plac zabaw).

Wartość zadania: 100 866 zł w tym:

- 48 960 zł – dotacja „RADOSNA SZKOŁA”;
- 51 906 zł – środki UG, szkoły, Sołectw Tabaszowej i Znamirówic oraz sponsorów.



ZADANIA KOMUNALNE

BUDYNEK WIELOFUNKCYJNY

Kontynuowane były prace wykończeniowe, instalacyjne i elektryczne, a także wykonano zabezpieczenie energetyczne, przełożono gaz i zaktualizowano dokumentację projektową i wymogi ppoż.

Wartość robót w 2013 r.: 2 mln 123 tys. zł



Termin wykonania: 30.11.2014 r.

WODOCIĄGI

Uzyskano pozwolenie na użytkowanie I etapu sieci wodociągowej
Witowice Dolne - Witowice Górne;

- Zlecono opracowanie zamiennego projektu budowlanego rozbudowy wodociągu dla II etapu tj. dla miejscowości Łęki, Michalczowa, części Witowic Dolnych i Górnych – **koszt: 56 580 zł**
- Zlecono opracowanie projektu budowlanego wraz z uzyskaniem pozwolenia na budowę odcinka wodociągu w miejscowości Rąbkowa (Centrum) – **koszt: 10 000 zł**
- Zlecono opracowanie projektu budowlanego na budowę odcinka wodociągu w miejscowości Rąbkowa (Czubica) – **koszt: 6 150 zł**

Do wypłaty w 2014 r. pozostaje kwota za roboty w wysokości: **178 770 zł**



PORZĄDKOWANIE GOSPODARKI WODNO-ŚCIEKOWEJ NA TERENIE GMINY ŁOSOSINA DOLNA

Zadanie obejmuje :

- budowę części wodociągu gminnego w ramach III ETAPU (sieć tranzytowa, zbiornik wyrównawczy Tabaszowa Witkówka, zbiornik wyrównawczy Jodłowiec).
- rozbudowę kanalizacji sanitarnej osiedle Stara Wieś i Okręg w miejscowości Tęgoborze;

Całkowita wartość zadania brutto: **5 752 395 zł**

Dofinansowanie z UE-PROW – **3 507 557 zł**

Termin wykonania: 30.11.2014 r.

W 2013 roku zapłacono: **2 mln 237 tys. zł**

Zbiornik wyrównawczy Tabaszowa - Witkówka**Zbiornik wyrównawczy Jodłowiec****Rurociąg tranzytowy****OŚWIETLENIE ULICZNE****„Budowa oświetlenia ulicznego w miejscowościach Rąbkowa, Witowice Górne – etap II”**

Koszt: **107 386 zł**

Dofinansowanie z UE-PROW: **62 425 zł**

Wykonane roboty budowlane w 2013 r. o wartości: **20 510 zł** w tym:
dofinansowanie UE-PROW: **13 339 zł**

Z uwagi na brak zgody właścicieli działek zadanie w Rąbkowej będzie zrealizowane w ograniczonym zakresie i tym samym dofinansowanie z UE będzie niższe.

**GMINNY KOMUNALNY ZAKŁAD BUDŻETOWY**

- **GKZB obsługuje 2 oczyszczalnie ścieków:**
Tęgoborze – podłączonych jest 262 gospodarstw, które zrzuciły **61 800 m³** ścieków;
Łososina Dolna – podłączonych jest 164 gospodarstw, które zrzuciły **39 650 m³** ścieków;
- **Z 27 gospodarstw odebrano 77 t eternitu:**
Koszt odbioru: **24 691 zł:**
14 706 zł – Starostwo Powiatowe;
9 985 zł – Gmina.

Przypominamy, iż wnioski w sprawie odbioru i utylizacji odpadów azbestowych (eternit) można pobrać ze strony www.bip.powiat.nowy-sacz.pl/ochrona_srodowiska/program_usuwania_odpadow_zawiera/ i złożyć w Starostwie Powiatowym w Nowym Sączu.





L.P.	ODPADY KOMUNALNE	ILOŚĆ TON
1	Zmieszane	512
2	Szkło	231
3	Plastik	73,4
4	Firmy i JOG	56
5	Papier	14
6	Biodegradowalne	9
7	Elektronika	7
8	Odpady cementarne	5
9	Złom	4,4
10	Popiół	2,6
11	Baterie	0,11
Razem I i II półrocze		914,5



DEKLARACJE

Stali Mieszkańcy	Wczasowicze
Złożone - 2.146	Złożone - 532
Brak - 15	Brak - 70

POZOSTAŁE ZADANIA

- „Rozwój bazy społeczno-rekreacyjnej na terenie gminy Łososina Dolna” - budowa placu wielofunkcyjnego na lotnisku w Łososinie Dolnej.

Złożono wnioszek o dofinansowanie zadania w ramach UE-PROW

- Stowarzyszenie „Na Śliwkowym Szlaku”



- Zakupiono średni samochód pożarniczy marki MERCEDES BENZ dla OSP w Tęgorzycy.

Koszt samochodu: 148 000 zł



- Wykonano remont ławek i stołów turystycznych;

- Wykonano ogrodzenia boisk:

LKS „Victoria” w Witowicach Dolnych

LKS „Łosoś” Łososina Dolna



- Wykonano parking przy SPZOZ w Łososinie Dolnej



ZADANIA ZREALIZOWANE NA TERENIE GMINY PRZEZ INNE INSTYTUCJE PRZY WSPÓŁPRACY I WSPÓŁFINANSOWANIU GMINY

Powiatowy Zarząd Dróg:

- bieżące utrzymanie dróg powiatowych poprzez uzupełnianie dziur, poboczy, oznakowania drogowego, obcinanie gałęzi, wykonanie odwodnienia w m. Świdnik.

Generalna Dyrekcja Dróg Krajowych i Autostrad:

- bieżące utrzymanie drogi nr 75 wraz z naprawą osuwiska na Juście.

ZADANIA ADMINISTRACYJNE

Rolnicy:

- w ARiMR złożyli 891 wniosków o dopłaty bezpośrednie
- w UG złożyli 528 wniosków o zwrot podatku akcyzowego za paliwo na kwotę 121 tys. 293 zł;



Realizacja podatków:

- 99 % - gospodarstwa rolne
- 89 % - właściciele nieruchomości
- 99 % - podatek od środków transportowych

- Wydano 193 wypisów i wyrysów z MPZP oraz 5 decyzji o środowiskowych uwarunkowaniach realizacji przedsięwzięcia;
- Na podstawie aktów notarialnych i decyzji administracyjnych Gmina nabyła 9,8 ha gruntów za kwotę 323 tys. zł.
- Wydano 86 decyzji zatwierdzających podział nieruchomości;
- Nadano 79 nowych numerów domów;
- Zmianą punktową MPZP objętych jest obecnie 47 wniosków;



Zasiłki z OPS otrzymało:

- | | |
|-----------------------------------|-----------------------|
| celowe /c. spec. stałe, okresowe/ | - 486 rodzin rocznie; |
| rodzinne /śr. mies./ | - 662 rodziny; |
| pielęgniacyjne /śr. mies./ | - 170 rodzin; |

Dożywianiem objętych było średnio: I–XII - 671 uczniów; w tym 403 OPS;

Stypendia szkolne – otrzymało 455 uczniów, na łączną kwotę **43 160 zł**

Stypendia z Fundacji Sądeckiej – otrzymało 7 osób, na łączną kwotę **9 900 zł**

Wyprawki szkolne – otrzymało 259 uczniów, na łączną kwotę **64 170 zł**



Wydano 916 nowych dowodów osobistych.

Zarejestrowano 50 ślubów konkordatowych i 5 ślubów cywilnych;

Sporządzono 44 akty zgonu;

ZEZWOLENIA na sprzedaż:

PIWA posiada 30 sklepów,

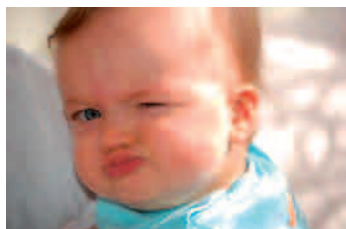
WINA posiada 20 sklepów,

WÓDKI posiada 20 sklepów.

Limity na wino i wódkę są obecnie wszystkie wykorzystane.

DANE STATYSTYCZNE GMINY

- 10 698 osób było zameldowanych na stałe w Gminie;
- Urodziło się 146 dzieci; Zmarło 80 osób;



Lp.	Miejscowość	Liczba ludności	Urodzenia / Zgony
1.	Białawoda	348	5/4
2.	Bilsko	1281	17/7
3.	Łęki	389	8/6
4.	Łososina Dolna	1536	21/9
5.	Łyczanka	165	2/2
6.	Michalczowa	498	6/2
7.	Rąbkowa	577	11/1
8.	Rojówka	171	4/1
9.	Skrzętla	135	2/3
10.	Stańkowa	380	2/1
11.	Świdnik	947	14/11
12.	Tabaszowa	282	2/3
13.	Tęgorze	1609	23/9
14.	Witowice Dolne	609	3/8
15.	Witowice Górne	474	13/4
16.	Wronowice	278	2/2
17.	Zawadka	381	4/2
18.	Znamierowice	332	5/4
19.	Żbikowice	307	2/1
RAZEM		10 698	146/80

- 1 626 uczniów uczy się w 9 SP oraz w 2 Gimnazjach tj.:
262 uczniów kl. „O”,
911 uczniów kl. I-VI,
453 uczniów Gimnazjum,
- 167 etatów nauczycieli,
- 36 etatów pracowników administracji i obsługi.



- Ilość gospodarstw rolnych – 1 856
 - Ilość nieruchomości /działkowiczów/ – 3 532
- **467 podmiotów gospodarczych prowadziło działalność gospodarczą w tym:**
 - 149 podmioty zajmujące się usługami budowlanymi,
 - 127 podmioty zajmujące się handlem,
 - 54 podmioty zajmujące się usługami transportowymi.
 - **Wykreślono** w ciągu roku 85, a **wpisano** do ewidencji 63 nowe podmioty.



Podsumowując 2013 rok należy podkreślić, że prawie wszystkie zadania społeczno - gospodarcze i inwestycyjne zaplanowane w budżecie zostały zrealizowane. Nie sposób wymienić wszystkich spraw, którymi się zajmowaliśmy na co dzień, a które w istotny sposób wpływały na rozwój gminy oraz poprawę bytu jej mieszkańców. Szereg spraw miało charakter pozainwestycyjny.

Gmina pozyskała dodatkowo 5 mln 645 tys. zł z różnych źródeł, które pozwoliły na przyjęcie i realizację dodatkowych zadań np.: odbudowę dróg, budowę szkolnych placów zabaw. Na remonty dróg wydatkowano w minionym roku 2 mln 743 tys. zł, wykonując nowe nawierzchnie. Wydatki inwestycyjne i remontowe w roku 2013 zamykają się kwotą 6 mln 564 tys. zł co stanowi 18 % ogółu wydatków gminnych.

W sprawozdaniu starałem się wskazać najważniejsze zadania realizowane w minionym roku. Tak dynamiczny rozwój gminy nie byłby możliwy bez dobrej współpracy z Radnymi, Sołtysami i Mieszkańcami Gminy.

Zamykając rok 2013 serdecznie dziękuję za owocną współpracę Radnym Gminy, Sołtysom, pracownikom Urzędu Gminy, OPS i GKZB, Szkołom i wszystkim tym osobom, które włączyły się w proces rozwoju naszej „Małej Ojczyzny” jaką jest Gmina Łososina Dolna. Mam nadzieję, że rok 2014 będzie równie udany dla samorządu i przyniesie realizację wielu inwestycji rozwiązujących problemy mieszkańców i podnoszących jakość ich życia. Niech to będzie rok optymizmu, wiary i nadziei w to, że wyteżona praca przyniesie spodziewany efekt.

Wójt Gminy

Stanisław Golonka

PODSUMOWANIE PRACY RADY GMINY W 2013 ROKU

Szanowni Państwo!

Tak jak i w poprzednich latach, tak i w 2013 roku wypełnialiśmy zadania nałożone na samorządy przepisami prawa, a w podejmowanych działaniach kierowaliśmy się potrzebami mieszkańców. Był to rok trudny dla finansów Gminy z uwagi na prowadzone inwestycje i występujący deficyt, jednak doświadczenia z minionych lat i efektywne zarządzanie Gminą pozwoliły na skuteczne rozwiązywanie problemów. W 2013 roku nie wyznaczono w Gminie nowych priorytetów w działalności inwestycyjnej. Rada Gminy stała na stanowisku, że należy dążyć do szybkiego zakończenia inwestycji - nawet kosztem zaciągnięcia kredytu, gdyż inwestycja rozciągnięta w czasie staje się inwestycją drogą.

Kontynuowano inwestycje kluczowe dla społeczeństwa:

- budowę wodociągu gminnego



- rozbudowę sieci kanalizacyjnej
- budowę budynku wielofunkcyjnego w Łososinie Dolnej,
- budowę szkoły w Rąbkowej
- prowadzono roboty na drogach gminnych.

Aktywne pozyskiwanie środków unijnych i rządowych pozwoliło na poprawę stanu infrastruktury drogowej i na rozbudowę bazy rekreacyjno-sportowej.

Na bieżąco realizowano szereg zadań na innych płaszczyznach, wynikających z lokalnych potrzeb.

Działania Rady i Wójta są spójne dlatego nie będą powielał informacji – zadania realizowane w gminie m.in. w oparciu o uchwały RG przedstawiono w Informatorze Gminnym.

W 2013 roku Rada odbyła 9 sesji zwyczajnych. Tematyka sesji wynikała z bieżących tematów, które wymagały rozpatrzenia na forum Rady Gminy.

Rada na bieżąco śledziła realizację podejmowanych uchwał, bowiem na każdej sesji Wójt Gminy składał informację o swojej działalności w okresie międzysesyjnym, w tym o stanie realizacji inwestycji i remontów planowanych w budżecie gminy.

Prace Rady wspomagały 4 komisje.

Plany pracy Komisji przyjęte mocą uchwały zostały zrealizowane w 100%.

Komisje odbyły łącznie 38 posiedzeń, w tym:
Komisja Rozwoju Gospodarczego, Rolnictwa i Ochrony Środowiska – 7

Komisja Oświaty, Kultury, Zdrowia i Pomocy Społecznej – 13

Komisja ds. Budżetu Gminy – 7

Komisja Rewizyjna – 8

Ponadto wszystkie komisje spotkały się 3 razy na wspólnym posiedzeniu.

Opinie i wnioski prezentowane Radzie przez Komisje miały istotne znaczenie przy ostatecznym rozstrzygnięciu konkretnej sprawy.

Oprócz wymienionych zagadnień, Radni indywidualnie podejmowali szereg tematów, jakie napotykali w pracy na rzecz środowisk, które reprezentują. Radni aktywnie uczestniczyli w pracach Rady Gminy, biorąc udział zarówno w sesjach jak i posiedzeniach stałych Komisji Rady Gminy.

Reasumując stwierdzić należy, że praca Rady Gminy przebiegała sprawnie i 2013 rok możemy zaliczyć do udanych, choć mam świadomość, że nie wszystkie nasze oczekiwania zostały zrealizowane.

Wszystkim Państwu życzę sukcesów w pracy społecznej i życiu osobistym.

Przewodniczący Rady

Bolesław Oleksy

BUDŻET GMINY NA 2014 ROK

Prognozowane dochody	w tys. zł	%
Subwencje	15.796	53
Dotacje celowe na zadania zlecone i własne	4.806	16
Podatki i opłaty lokalne	4.230	14
Udziały we wpływach z podatku dochodowego PIT ,CIT	3.100	11
Dotacje ze środków UE	1.796	6
Razem	29.728	100

Planowane wydatki	tys. zł	%
Oświata	14.251	43
a) Szkoły Podstawowe +Gimnazja	11.876	
b) klasy „0”	919	
c) edukacyjna opieka wychowaw. w tym świetlice	366	
d) stołówki	436	
e) dożywianie uczniów	81	
f) dowóz uczniów	223	
g) Przedszkola	350	
Pomoc społeczna i POKL	5.605	17
Administracja publiczna i promocja gminy	2.610	8
Remonty, modernizacja i utrzymanie dróg	765	2
Inwestycje pozostałe (bez dróg)	7.070	21
Gospodarka mieszkaniowa, komunalna, gospodarowanie odpadami, opracowania geodezyjne i oświetlenie dróg	1.508	5
Pozostałe zadania niezaklasyfikowane wyżej (m.in. OSP, kultura, sport, odsetki od kredytów, rezerwy)	1.475	4
Razem	33.284	100

Zadania przyjęte do realizacji w 2014 roku:

1. Remonty i modernizacja dróg gminnych.
2. Kontynuacja budowy wodociągów wraz z ujęciami wody, stacjami uzdatniania i zbiornikami wyrównawczymi.
3. Zakończenie budowy Budynku Wielofunkcyjnego w Łososinie Dolnej – z przeznaczeniem na GOK, bibliotekę, przedszkole i salę widowiskową.
4. Budowa ogólnodostępnej sali gimnastycznej przy Szkole Podstawowej w Żbikowicach.
5. Kontynuacja porządkowania gospodarki wodno-ściekowej na terenie Gminy Łososina Dolna.
6. Zakończenie zagospodarowania lewego brzegu zbiornika Rożnowskiego wraz z podwyższeniem i umocnieniem strefy brzegowej w Tęgoborzy w ramach przedsięwzięcia dla powstrzymania degradacji ekologicznej zbiorników wodnych Rożnów-Czchów.
7. Budowa w ograniczonym zakresie oświetlenia ulicznego w miejscowościach: Rąbkowa, Witowice Górne - Etap II - przy udziale środków UE-PROW.
8. „Rozwój bazy społeczno-rekreacyjnej na terenie gminy Łososina Dolna” - budowa placu wielofunkcyjnego na lotnisku w Łososinie Dolnej.

STAWKI PODATKOWE 2014



Podatek od nieruchomości		Podatek rolny	
Grunty:		• dla gosp. rolnych z 1 ha przelicz.:	85 zł
• związane z dział. gosp.	0,65 zł/m ²	• dla gospodarstw pozostałych (działkowicze)	
• grunty pod drogami	0,02 zł/m ²	z 1 ha pow. gruntów:	170 zł
• pozostałe	0,20 zł/m ²		
Budynki lub ich części:		Podatek leśny	
• budynki mieszkalne	0,45 zł/m ²	• od 1 ha lasu	37,63 zł/ha
• budynki zw. z dział. gosp.	12,50 zł/m ²		
• budowle	2% ich wartości		
• letniskowe	7,73 zł/m ²		

Większość podatków (p. rolny, p. od gruntów zw. z dział. gosp., p. od gruntów pod dr. dojazd. do gosp.) została utrzymana na poziomie z 2013 roku, natomiast pozostałe w nieznacznym stopniu podniesiono o wskaźnik inflacji.

Terminy płatności: Osoby fizyczne zobowiązane są do opłacenia podatku w ratach, w terminach: do 15 marca, 15 maja, 15 września i 15 listopada roku podatkowego.

Z ŻYCIA GMINY

Spotkanie z kolędą w Łososinie Dolnej



Koncert noworoczny w Tęgoborzy



Turniej wiedzy pożarniczej



Konkurs recytatorski w Stańkowej



Konkurs ekologiczny



Święto Kwitnących Sadów



Nagroda specjalna dla naszej poetki – Anny Kocou



Zawody strażackie



85 lat Gminnej Orkiestry Dętej z Łososiny Dolnej



Irena Grabczyk – Gospodyni Roku



Dzień Seniora**Złote Gody****Koncert Pieśni Patriotycznej****Dzień Niepodległości**

KOMUNIKATY

Zwrot akcyzy za paliwo rolnicze w 2014 r.

Przypominamy o zbieraniu faktur za olej napędowy.

Terminy składania wniosków:

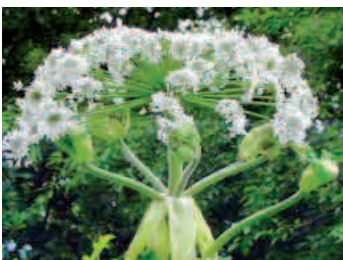
- od 1 lutego 2014 r. do 28 lutego 2014 r. - wraz z fakturami VAT dokumentującymi zakup oleju napędowego do produkcji rolnej w okresie od 1 sierpnia 2013 r. do 31 stycznia 2014r.,
- od 1 sierpnia 2014 r. do 1 września 2014 r. - wraz z fakturami VAT potwierdzającymi zakup oleju napędowego do produkcji rolnej w okresie od 1 lutego 2014 r. do 31 lipca 2014 r.



Faktura z zakupionego oleju napędowego powinna zawierać: **datę zakupu, nazwisko, imię, dokładny adres rolnika, nr NIP lub PESEL**

* * *

NISZCZ BARSZCZ SOSNOWSKIEGO



Barzcz Sosnowskiego jest to roślina niebezpieczna dla ludzi i zwierząt powodująca poparzenia i trudno gojące się rany zostawiające trwałe blizny.

Zachowując środki ostrożności / m.in. rękawice/ należy zwalczać młode rośliny:

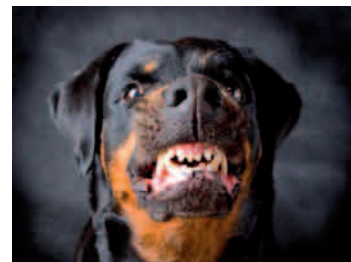
- mechanicznie – wycinając roślinę łopatą poniżej szyjki korzeniowej
- chemicznie – Roundupem lub mieszkanką Basty i Chwastom lub Arsenalem 250 Si

* * *

UWAGA!!! - ZŁY PIES

Przypomina się właścicielom psów o obowiązkach i zakazach mających na celu ochronę przed zagrożeniami ze strony psów, które należy:

- utrzymywać na uwięzi lub w pomieszczeniach uniemożliwiających ich wydostanie się na zewnątrz
 - przeprowadzać szczepienia ochronne
 - umieścić w widocznych miejscach ostrzeżenia o niebezpiecznych zwierzętach
- Zakazuje się:
- wypuszczać psy na tereny przeznaczone do wspólnego użytku
 - wprowadzać psy bez smyczy w miejsca ruchu pieszych.



* * *



Zużyte baterie można wrzucać do specjalnie przygotowanych pojemników wystawionych w każdej szkole oraz w budynku Urzędu Gminy.

* * *

Wypalanie traw jest przestępstwem!

Wypalanie traw jest nielegalne!

Wypalanie traw jest zagrożone karą grzywny lub więzieniem!

PAMIĘTAJ – nieznajomość prawa nie zwalnia z jego przestrzegania!!!



* * *



Wycinanie konarów

Przypominamy właścicielom nieruchomości sąsiadującym z drogami o obowiązku obcinania konarów drzew, które zagrażają bezpieczeństwu oraz ograniczają widoczność. W przypadku niezastosowania się do powyższego komunikatu odpowiedzialność za powstałe ewentualne szkody lub uszczerbek na zdrowiu ponosić będzie właściciel nieruchomości.

INFORMACJE PRAKTYCZNE

Nadanie numeru porządkowego dla budynku

O nadanie numeru porządkowego wystąpić może właściciel lub osoba faktycznie władająca nieruchomością.

Niezbędne dokumenty:

- wniosek pisemny o nadanie numeru porządkowego (dostępny na stronie www.lososina.pl lub w UG w pok. 15)
- dokument potwierdzający tytuł prawny do nieruchomości
- mapa nieruchomości z aktualnym stanem zabudowy



* * *



Dowody osobiste – termin ważności

Przypominamy, iż należy zwracać uwagę na termin ważności dowodu osobistego, który znajduje się w prawym dolnym rogu pierwszej strony dokumentu.

Dowód osobisty jest ważny na **10 lat** od jego wydania z wyjątkiem:

- osób, które nie ukończyły 18 roku życia - na **lat 5**
- osób które w chwili składania wniosku ukończyły 65 lat – na **czas nieoznaczony**

Wniosek o wymianę dowodu składa się:

- w razie zmiany danych, które zamieszcza się na dowodzie osobistym - *w terminie 14 dni*
- uszkodzenia dowodu osobistego lub zaistnienia okoliczności utrudniającej ustalenie tożsamości osoby - *niezwłocznie*
- upływu terminu ważności dowodu osobistego - *nie później niż na 30 dni przed upływem terminu ważności dokumentu*

Zawiadomienie o utracie dowodu osobistego zgłasza się w najbliższym urzędzie gminy lub urzędzie konsularnym.

Zawiadomienie o utracie wymaga osobistego stawiennictwa osoby która utraciła dowód osobisty !

Wszelkie sprawy związane z dowodami osobistymi można załatwić w **UG w pok. 24** w godzinach pracy urzędu.

* * *

Świadczenia rodzinne

Aby otrzymać świadczenia rodzinne należy złożyć odpowiedni wniosek w Ośrodku Pomocy Społecznej w Łososinie Dolnej (pokój nr 12) w dniach od pon. do pt. w godzinach pracy Ośrodka. Dodatkowe informacje można uzyskać na stronie internetowej www.lososina.pl

Wnioski w sprawie ustalenia prawa do świadczeń rodzinnych na **nowy okres zasiłkowy** rozpoczynający się 1 listopada 2014 r. a kończący 31 października 2015 r. będą przyjmowane od dnia 1 września 2014 r.

Od dnia 1 listopada 2014 r. podwyższone zostaną kwoty kryteriów dochodowych uprawniających do zasiłku rodzinnego oraz dodatków do zasiłku rodzinnego:

- **574,00 zł** na osobę w rodzinie;
- **664,00 zł** na osobę w rodzinie, gdzie dziecko legitymuje się orzeczeniem o niepełnosprawności lub orzeczeniem o umiarkowanym albo o znacznym stopniu niepełnosprawności.

MÓWIMY STOP PRZEMOCY W GMINIE ŁOSOSINA DOLNA



Gmina Łososina Dolna kontynuuje realizację Programu Przeciwdziałania Przemocy w Rodzinie na lata 2010-2014. Program skierowany jest do mieszkańców Gminy Łososina Dolna wobec których stosowana jest przemoc.

Informacje i wsparcie:

Ośrodek Pomocy Społecznej w Łososinie Dolnej

Zespół Interdyscyplinarny dla Przeciwdziałania Przemocy w Rodzinie

Punkt Konsultacyjno- Informacyjny w Łososinie Dolnej

tel/fax /18/ 444 80 02 wew. 510 lub 511

ops@lososina.pl

PSYCHOLOG

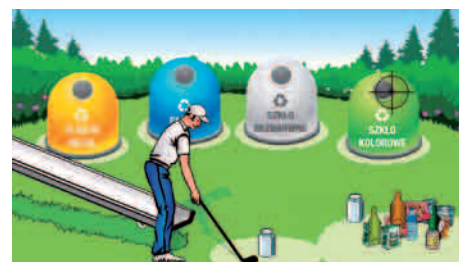
przyjmuje raz w miesiącu tj. (ostatni czwartek miesiąca) od godz. 8.00 do godz. 11.00

PRACOWNIK SOCJALNY

przyjmuje w każdy poniedziałek od godz. 14.00 –16.00 oraz środę od godz. 10.00 –12.00

Nie pozostawaj sam ze swoim problemem zgłoś się do nas.

OPŁATY 2014 ROKU I ZASADY SEGREGOWANIA ŚMIECI PRZEZ MIESZKAŃCÓW



Opłata za gospodarowanie odpadami komunalnymi / miesięcznie brutto/		
Gospodarstwo domowe	SEGREGACJA	Brak segregacji
do 2 osób	10 zł	20 zł
od 3-5 osób	15 zł	30 zł
powyżej 5 osób	20 zł	40 zł
osoby pow.75 r. życia samotnie zamieszkałe	1 zł	2 zł
Opłata za sezon: od 1 maja do 30 września		
właściciele domków letniskowych	60 zł	120 zł

Terminy płatności: do 15 marca, 15 maja, 15 września i 15 listopada

Pozostałe opłaty jak: ścieki, woda, cmentarze komunalne oraz śmieci nie uległy zmianie.

Dla przykładu podajemy:

- cena za 1m³ dostarczanej wody z gminnego urządzenia zbiorowego – 5,78 zł brutto z tego mieszkańcy płacą 3,50 zł natomiast gmina dopłaca 2,28 zł
- cena za 1m³ ścieków wprowadzanych do urządzeń kanalizacyjnych – 4,16 zł brutto z tego mieszkańcy płacą 2,50 zł natomiast gmina dopłaca 1,66 zł

Prawidłowe segregowanie śmieci

PLASTIK – WOREK RÓŻOWY

Należy wrzucać	Nie należy wrzucać
<ul style="list-style-type: none">- puste butelki po różnych napojach (np. typu PET)- puste butelki po kosmetykach i środkach czystości (np. po szamponach, płynach)- plastikowe zakrętki- czystą folię i torebki z tworzyw sztucznych- plastikowe skrzynki, doniczki, wiadra- opakowania plastikowe po margarynach, kefirach, jogurtach, serkach, lodach	<ul style="list-style-type: none">- produktów z tworzywa sztucznego typu: zabawki, szczoteczki do zębów, strzykawki- opakowań i butelek po olejach, smarach

PAPIER – WOREK NIEBIESKI

Należy wrzucać	Nie należy wrzucać
<ul style="list-style-type: none">- gazety, czasopisma- prospekty- katalogi i ulotki- książki i zeszyty- torebki papierowe- pudełka kartonowe-teksturę	<ul style="list-style-type: none">- papieru połączonego z innym materiałem np. z folią- opakowań z zawartością np. żywnością, wapnem, cementem- pieluch jednorazowych i artykułów higienicznych

SZKŁO – WOREK ZIELONY

Należy wrzucać	Nie należy wrzucać
<ul style="list-style-type: none">- opakowania szklane bezbarwne i kolorowe bez nakrętek np. butelki, słoiki	<ul style="list-style-type: none">- szkła okiennego, zbrojonego, luster, szyb samochodowych- ceramiki, fajansu, porcelany, zniczy- żarówek, świetlówek, termometrów- opakowań po lekach- kineskopów- kapsli, zatyczek, zakrętek

Szkło okienne można przywieźć na bazę GKZB

METAL – WOREK BIAŁY

Należy wrzucać	Nie należy wrzucać
<ul style="list-style-type: none">- puszki po konserwach- puszki po sokach, napojach- drobny złom żelazny- drobny złom metali kolorowych	<ul style="list-style-type: none">- puszek po smarach, pojemników po farbach i lakierach- sprzętu AGD

ODPADY ZMIESZANE – WOREK CZARNY

Pozostałe odpady nie będące opisanymi wyżej surowcami oraz odpadami zielonymi i niebezpiecznymi, w tym m.in.: odpady kuchenne (resztki jedzenia, ogryzki, obierki warzyw i owoców, skorupki jajek itp.), nie otwarte konserwy w puszkach, zwiędłe kwiaty cięte i doniczkowe, papier zabrudzony i mokry, niewielkie elementy drewniane, pieluchy jednorazowe, zużyte artykuły higieny osobistej, plastry, bandaże, fajans, porcelana, szkło żaroodporne i potłuczone naczynia, lustra, różnego rodzaju tkaniny, resztki

mydła, kosmetyki typu tusz do rzęs, pomadka, fluid, puder, długopis, ołówek, flamaster, wycieraczki, dywaniki łazienkowe, płyty DVD itp.

Na oczyszczalnię ścieków w Tęgoborzy oraz na bazę GKZB w Łososinie Dolnej można bezpłatnie dostarczyć w sezonie letnim trawę, a w sezonie zimowym popiół.

Segregacja to niższe opłaty i czyste środowisko naturalne



Informator Gminy Łososina Dolna

Wydawca: Urząd Gminy Łososina Dolna

Redakcja: Urząd Gminy Łososina Dolna

Adres redakcji: Urząd Gminy Łososina Dolna, 33-314 Łososina Dolna

Skład, druk: Drukarnia GOLDRUK Nowy Sącz

Egzemplarz bezpłatny